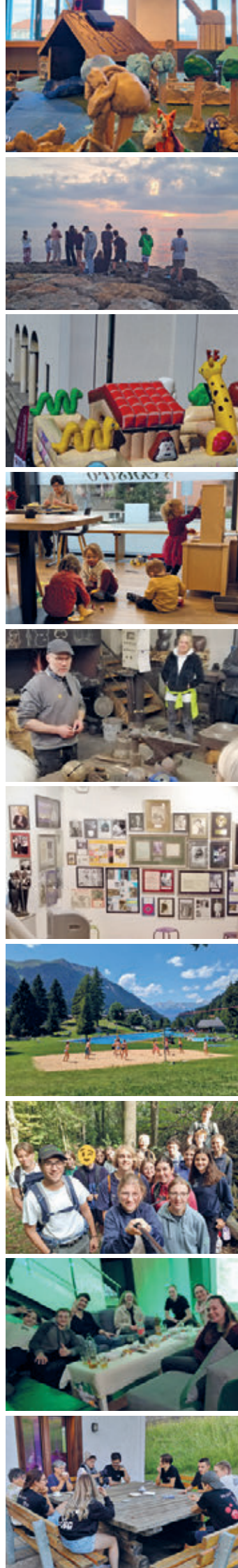


Jahresbericht Jahresrechnung 2023 Budget 2024

Wir sind ... Vielfalt



»» Einladung

zur ordentlichen Kirchgemeindeversammlung
der Evangelisch-reformierten Kirchgemeinde
Gossau-Andwil

Sonntag, 24. März 2024, 10.45 Uhr
in der Kirche Haldenbüel
Hochstrasse 2, 9200 Gossau

Traktanden

1. Jahresberichte 2023
2. Jahresrechnung 2023
3. Bericht der Geschäftsprüfungskommission
4. Budget und Steuerfuss 2024
5. Sanierung Kirchgemeindehaus Haldenbüel
6. Allgemeine Umfrage

Vor der Versammlung findet der Gottesdienst «Kultur & Bibel» um 9.40 Uhr statt.

Evangelisch-reformierte Kirchenvorsteherschaft

Wir laden zur Vorinformation
bezüglich Immobilienstra-
tegie sowie der finanziellen
Situation am Donnerstag,
14. März 2024, 19.30 Uhr,
ins Kirchgemeindehaus
Haldenbüel, ein.

Beachten Sie bitte:

Fehlende Stimmausweise, Stimmunterlagen
und Jahresberichte können im Sekretariat,
Hochstrasse 4a, 9200 Gossau, angefordert
werden.

071 577 09 40 oder
sekretariat.gossau@ref-gossau.ch.

» Jahresbericht Präsidium

Herbert Weber

Du bist ein Gott, der mich sieht.



So lautete die Jahreslosung aus 1. Mose 16,13 fürs 2023. Wie haben Sie es erlebt? Konnten Sie Augenblicke erleben, wo unser Gott Sie sah? Vielleicht in einem Lied, bei einem Gedanken aus einem Gebet oder aus der Bibel. Die Kir-

chenvorsteher-schaft und die Mitarbeitenden konnten sehr viele Momente erleben, welche die gesellschaftliche Relevanz einer christlichen Gemeinschaft unterstreichen. Ganz sicher haben die vielen Stunden in der Freiwilligenarbeit die Verheissung gelebt, in dem sie den Menschen in Gossau nahe waren. Ohne diese Leistungen könnten wir weder Kirchgemeinde noch Wohltäter:innen für die Allgemeinheit sein. Ein grosses Dankeschön an alle.

Impulse aus den Ressorts

Die **Kindertage** auf dem Haldenbüel standen unter dem Motto «Weltenbauerinnen und Weltenbauer gesucht» und zeigten sehr gut die Ausdauer der Elternschaft und die Kreativität der Kinder. Erstaunliche Welten wurden mit Holz, Metall und Karton innerhalb von kurzer Zeit gebildet. Die Kinder präsentierten stolz die Skulpturen im Rahmen eines feierlichen Gottesdienstes.

Mit dem Projekt «**Kinder helfen Kindern**» konnten die Schulkinder die Not in der Welt sehen und erhielten die Möglichkeit, von unserem Luxus etwas abzugeben.

Unsere Mitarbeitenden haben den Jugendlichen und Jungen Erwachsenen mit den **Sommerlagern, dem Konflager und refresh camp** Plattformen ermöglicht, wo die Gemeinschaft und das Glaubensleben gestärkt worden sind. Eine Leiterin erwähnte in einem



Kindertage auf dem Haldenbüel, September 2023



Kinder helfen Kindern – Projekt in Andwil

Interview, dass eine Woche Lager für die Beziehungen untereinander so viel bringt, wie ein ganzes Jahr Jugendarbeit. Ein starker Fokus wird auch in Zukunft auf ein vielseitiges Lagerangebot gesetzt.

Die **Gottesdienstformen** «einfach ruhig», «PoP uP!», «mit musikalischen Gästen»,



Strassenfest 2023



refresh camp in Spanien im Oktober 2023

«Kultur&Bibel», «Family Time» sowie auch die «KraftBar» haben sich im 2023 weiterentwickelt. Ergänzend wollen wir mit den Gottesdienstfeiern im öffentlichen Spielplatz oder Ende August im Aussenbereich des Gemeinschaftshauses Witenwis noch näher bei den Menschen sein.

Eine Teilnahme am **Strassenfest** mit den katholischen Geschwistern erachten wir als selbstverständlich und die vielen Besuchenden ermuntern uns, diese Präsentation in der Öffentlichkeit gerne wahrzunehmen.

Gegen Ende des Jahres konnte am 5. November der **Suppentag** durchgeführt werden.

Dieser fand zum ersten Mal an einem Sonntag statt. Der Evangelische Frauenverein Gossau und die Kirchgemeinde bedanken sich bei den vielen Besuchenden.

Im Jahr 2023 konnten die Vermietungen und die Anzahl der **Gäste im Bistro** massiv gesteigert werden. Das Gemeinschaftshaus Witenwis entwickelt sich immer mehr zu einer niederschweligen Begegnungsplattform und setzt eine christliche Ausrichtung auf eine dezente Art um.

Der **Neubau des Kindergartens** ist seit Mitte September fertig und das Gebäude ist so platziert, dass der Ausblick Richtung Osten noch besser möglich ist. Mit dem Neubau hat das Ressort Bauen auch die Heizung im Rahmen des Budgets abgeschlossen. Ebenso konnte in diesem Zusammenhang die Beleuchtung der Kirche umfassend erneuert werden. Während der Adventszeit war dies gut zu bemerken. Diese Beleuchtung zeigt die Präsenz der Kirche in unserer Gesellschaft und wir tun gut daran, unseren Glauben öffentlich zu vertreten.

Personelles



Die Integration von **Annina Frei Sallenbach** für den Bereich Social Media fand sehr schnell statt. Ein Instagram Account zu eröffnen – nur schon wegen ref. gossau – lohnt sich auf jeden Fall. Das einzige Problem ist die Tatsache, dass man (ich inklusive 😊) immer länger als

geplant in diesen Medien herumsurft und Zeit aufwendet.



In der Wintersynode wählte das evangelisch-reformierte Parlament unsere **Pfarrerin Friederike Herbrechtsmeier** als Dekanin für den Bezirk St. Gallen. Diese neue

Funktion umfasst die Beratungen von Kirchengemeinden in allen Belangen, und sie darf Pfarrpersonen ins Amt einsetzen sowie

neuen Kirchenvorsteher:innen das Gelübde abnehmen. Folglich werden wir mehr feierliche Gottesdienste in der Kirche Haldenbühl haben. Die Kirchenvorsteherschaft gratuliert Friederike ganz herzlich und wir sind sehr stolz, im Dekanat vertreten zu sein.



In diesem Jahr dürfen wir **Sarah Rieser** zum erfolgreichen Abschluss des Theologiekurses gratulieren. Damit verbunden ist auch die doppelte Anerkennung von Diakonie Schweiz, was den höchsten Ausbildungsgrad innerhalb des

deutschschweizerischen Konkordats bedeutet. Alles Gute und viel Befriedigung wünschen wir ihr in der Berufsausübung.



Die Kirchenvorsteherschaft ist sehr froh, mit **Erwin Ernst** eine starke Unterstützung für Annette Joss gefunden zu haben. Er wird die Gastgeberin an Wochenenden und ihren Freitagen in der Hauswirtschaft entlasten.

Am allermeisten freut mich aber, dass wir auch im Jahr 2023 stabile Verhältnisse bei den Freiwilligen Mitarbeitenden, in der Kirchenvorsteherschaft und bei den Mitarbeitenden verzeichnen können. Die aktive Mitarbeit im «zusammen Kirche-Sein» macht sehr viel Spass und gibt bei den Begegnungen mit allen Menschen viele befriedigende Momente. In diesem Sinne kann ich die eingangs erwähnte Verheissung ergänzen mit «Du bist ein Gott, der uns im 2023 begleitete und bewahrte».

» Jahresbericht Pfarramt

Pfarrerin Friederike Herbrechtsmeier

Es sind Begegnungen mit Menschen, die das Leben lebenswert machen



Gemeinschaftlich in unserer Kirchgemeinde unterwegs zu sein heisst auch, einander zu besuchen oder voneinander zu wissen.

Wir als Pfarrteam waren im zurückliegenden Jahr immer wieder dankbar, wenn

uns mitgeteilt wurde, dass sich jemand aus unserer Gemeinde vorübergehend im Spital oder in der Reha aufhält.

Bitte geben Sie uns, dem Sekretariat oder im s'Bistro auch in diesem Jahr Bescheid, wenn Sie gerne selbst besucht werden möchten oder von einer Person wissen, die sich darüber freuen würde.

Die Losung für das vergangene Jahr 2023 lautete: «Du bist ein Gott, der mich sieht.» Dieser Spruch aus dem 1. Buch Mose 16,13 stammt von einer Frau – von einer Unterdrückten, einer Randfigur der Gesellschaft. Damit begleitete uns erstmals das Zitat einer weiblichen Bibelgestalt ein ganzes Kirchenjahr. Und mit diesem Hinweis, «Gott sieht uns und wir versuchen einander zu sehen», haben wir im zurückliegenden Jahr unseren Dienst getan.

Beeindruckend auch immer wieder die Begegnungen in den Altersheimen. Bis zum Schluss des Lebens flexibel bleiben, ob wir es wollen oder nicht, damit es uns immer wieder gelingt, uns auf neue Situationen einzustellen. Das Zusammensein mit Menschen kann schön sein, ist aber zugleich eine Herausforderung und es gilt Kompromisse zu finden für alle Beteiligten, die Bewohner:innen und Mitarbeitenden. Und es hilft, mit Dankbarkeit auf das zu schauen, was gut ist.

s'Bistro Witenwis





Roter Platz beim Gemeinschaftshaus Witenwis

Ebenfalls bleiben uns die Gespräche im s'Bistro zwischen Tür und Angel haften. Auch dort durften wir Berührendes, Nachdenkliches und Humorvolles erleben.

Der Ort ist wie ein Rahmen, der verschiedenste Begegnungen ermöglicht. Nicht nur der Trauerstamm, die Meditationsgruppe, die Klangwiese und das Seniorenchorli. Viel, viel mehr. Darunter im März ein interessanter Workshop in Kooperation mit der katholischen Kirchgemeinde und der Stadt Gossau zum Thema «Besuchsdienst» und am Ende der Sommerferien der Open-Air Gottesdienst, wieder ökumenisch, ebenfalls sehr gut besucht.

Und dann das speditive Miteinander mit unserem Quartierverein Hirschberg bei so vielen Begegnungen unter dem Jahr. Das, was wir uns vor Jahren von dem Umbau erhofft hatten, ist Realität geworden. Unser Gemeinschaftshaus mit dem Bistro, samt Jugendraum und dem grosszügigen Aussenbereich ist ein selbstverständlicher Treffpunkt im Quartier Mettendorf geworden.

So viel Selbstverständliches und Vertrauen, das Miteinander im Alltag ist ein Geschenk. Damit achtsam umgehen, ist unsere Aufgabe – im Sinne der neuen Jahreslosung: **«Alles was ihr tut, geschehe in Liebe.»**

(1. Korinther 16,14)

Pfarramtliche Statistik 2023			
Taufen	12 Mädchen	9 Knaben	
Konfirmationen	14 Töchter	15 Söhne	
Trauungen	1 evang. Paar		
Bestattungen	8 Frauen	13 Männer	
Austritte	61 Frauen	60 Männer	2 Kinder
Eintritte	3 Frauen	0 Männer	2 Kinder
Kirchbürger:innen	3295 (2881 Gossau, 409 Andwil, 5 Niederbüren)		
Stimmberechtigte	2732 (2399 Gossau, 328 Andwil, 5 Niederbüren)		

» Jahresbericht s'Bistro und Gemeinschaftshaus Witenwis

Annette Joss

Jahresrückblick 2023



Spielplausch



Die Wildblumen ums Haus entwickeln sich



Schöne Tavolata im Saal



Generationenhaus: Kinder der «Klangwiese» spielen, und eine freiwillige HelferIn rüstet Gemüse

Gottesdienst zum Advent

Ausflug mit den freiwilligen Frauen nach Zürich

Ein Ort mit viel Herz



» Jahresbericht Ressort Erwachsene und Senioren

Benjamin Sutter



Gemeinsam Neues erfahren, was meist nur in Gruppen und bei Führungen möglich ist, aber auch gemütlich bei einem Umtrunk oder Imbiss zusammen zu sein und

sich auszutauschen, das sind die Ziele der Veranstaltungen für Erwachsene und Senioren.

- Im vergangenen Jahr haben wir Einblick in die Forschung und Entwicklung zukunftsweisender Materialien in verschiedenen Abteilungen der Empa in St. Gallen erhalten.



Führung Empa St. Gallen

- Wir durften in der Schellenschmiede im Marstal erleben, wie traditionelles Handwerk noch immer mit Liebe zum Detail in glühender Hitze gepflegt wird.
- Wie mit grosser Begeisterung, Humor und Kompetenz die Geschichte von 80 Jahren Pop- & Rock Musik vermittelt wird und Erinnerungen geweckt werden, das erfahren wir im Sorntal.
- Der Regionale Gottesdienst in der Kirche Feld in Flawil, mit anschliessendem Referat über die Geschichte Flawil's, aber auch der Zusammenhang mit der Gründung der Kirchgemeinde Gossau-Andwil, bildeten bei einem Apéro den Abschluss vom Jahresprogramm.

Zwei dieser Anlässe konnten wegen grossem Interesse sogar doppelt durchgeführt werden.

Es war und ist immer wieder grossartig zu spüren mit welcher Begeisterung und Herzblut die jeweiligen Referenten und Zuständigen, ihre Arbeit, ihre Betriebe oder Museen präsentieren.

Besuch bei der Schellenschmiede Marstal





Führung Rock- & Pop Museum Niederbüren

Jahresprogramm 2024

Freitag, 15. März

Vortrag rund um die Entstehung eines Hackbretts. Besuch und Rundgang mit Einblick in die Kulturwerkstatt Appenzellerland in Herisau.

Mittwoch, 12. Juni

Rundgang und Einblick in die Philosophie und Heilpflanzenwelt von A. Vogel in Teufen.

Donnerstag, 29. August

Tagesausflug in die nördlichste Region der Schweiz
Lassen Sie sich überraschen!

Freitag, 4. Oktober

Führung durch Hangar und Einsatzzentrale des Rega-Centers am Flughafen Zürich-Kloten.

Notieren Sie sich die für Sie interessanten Daten in Ihrer Agenda. Die Teilnehmerzahl ist teilweise beschränkt.

Weitere Details erhalten Sie zeitgerecht über unsere Website, per Flyer oder im Kirchenboten.



Gottesdienst in der Kirche Feld, Flawil

» Jahresbericht Jugend und junge Erwachsene

Timon Spälti



«S'Johr 2023 isch äs stabils Johr gsi.»
Vielleicht klingt diese Aussage etwas befremdlich, was soll denn an einem Jahr stabil sein? – Bauwerke sind doch stabil, aber ein Jahr? Trotzdem umschreibt dieser Begriff das 2023 für unsere Jugend- und

junge Erwachsenen-Arbeit sehr gut. In der Jugendsprache steht das Wort stabil nicht zwingend für die Stabilität eines Bauwerkes, sondern bedeutet vielmehr so viel wie cool, ordentlich und super! Und genau das war unser 2023. Mit 68 auf Pfefferstern ausgeschrieben und durchgeführten Erlebnis-



Spotlight ab 16 Jahren

programmen, vom gemeinsamen Besuch im Altersheim über den Seilparkbesuch mit und ohne Eltern, bis zum Volleyballturnier, war der Jugendarbeitskalender schon mal gut gefüllt. Die Besucherzahlen in unserem offenen Jugendtreff Westhouse waren zwar nicht ganz immer so stabil, dafür umso intensiver die Tischfußballspiele. «stabil Leischtig amene stabile Match ;-») Auch unsere Jugendtreffs «Blox», «Maitli-» und «Jungstreff», sowie die junge Erwachsenen Events «Spotlight», hatten zwischenzeitlich etwas instabile Besucherzahlen – dafür stabile Programme. Umso erfreulicher, dass ein stabiler Kern an engagierten Jugendlichen und jungen Erwachsenen jedes Mal dabei ist. Die übers Jahr stattfindenden Events des Konfweg 7–9 bilden für unsere jungen Kirchbürger:innen die stabile kirchliche Bildungsbasis. Wenn wir daran denken, dass wir auch in 20 oder 30 Jahren eine stabile Basis in Form von Kirchbürgerinnen und Kirchbürgern benötigen, dann investieren wir hier genau an der richtigen Stelle.



Spotlight ab 16 Jahren



Sommerlager Bergün



Sommerlager Bergün



Konflager Magliaso TI



Konfhalbtag in der Kirche

Konflager Magliaso TI



Über das Jahr verteilt nehmen die «Könfis» an verschiedenen Events, Erlebnisprogrammen und Konfabenden teil.

Unsere beiden Sommerlager in der Schweiz wie in Kroatien durften wir mit etwas kleineren Gruppen, dafür umso engagierteren Teams durchführen. Im Herbst war dann nochmals Lagerzeit.

Das Konflager im Tessin mit 15 Konfirmanden:innen prüfte mit einigen krankheitsbedingten Ausfällen die Stabilität des Teams. Fazit: Stabilität von den Jungleitenden bis zum Pfarrteam bei stabilem Programm.

Wenn insgesamt 380 Jugendliche, junge Erwachsene und Leitende zusammenkommen, dann braucht es eine stabile Organisation. Genau das konnten wir Kirchgemeinden aus dem Kanton St. Gallen, organisiert von einem über den ganzen Kanton verteilten Organisationskomitee, unseren Jugendlichen bieten. So verreisten wir als Kirchgemeinde mit insgesamt 22 anderen Kirchgemeinden aus dem Kanton St. Gallen für eine Woche nach Spanien und übernahmen ein ganzes Hotel direkt am Meer. Wir erlebten eine ganze Woche lang Sport, Spiel und Spass. Aber auch eine Menge Tiefgang. Nicht nur im Meer beim Tauchen, sondern mindestens so tief im Plenarsaal. Wenn über 300 Jugendliche gemeinsam Gottesdienst feiern, kann es schon mal sein, dass die eine oder andere Mauer auf ihre Stabilität geprüft wird. Aus instabilen Mauern lassen sich umso stabilere Brücken bauen. Das durften wir erleben! Dazu braucht es ein stabiles Team. Und genau über dieses Privileg verfügen wir. Stabile Mitarbeitende von der Jugendarbeiterin bis zu den Pfarrpersonen. Stabile Jungleitende und Leitende die auch mal mitten in der Nacht für ausgefallene Teammitglieder ein Programm freestylten. Was bleibt uns da noch fürs 2024 zu sagen? – ah ja genau; «Lets gooooo!»

» Jahresbericht Kind und Familie

Sabrina Spörri

Es gab ein paar Highlights im Kind und Familien Kirchenjahr.

Im Frühling durften wir wieder einen Family-Gottesdienst auf dem öffentlichen Spielplatz feiern. Es nahmen viele Familien mit Kindern von klein bis schon recht gross teil. Begleitet hat uns das Gleichnis vom Hausbau. So wurden Häuser aus Sand und Legosteinen gebaut und alle staunten als Sturm und Wasser (aus dem Schlauch ;-) kamen. Das gemeinsame Spielen und Brätlen im Anschluss bot Zeit und Möglichkeit für Austausch und Zusammensein.

Ein Höhepunkt waren sicherlich die Kindertage auf dem Haldenbüel im September. Rund 30 Kinder begannen am Freitagabend ihre Traumwelten zu entwerfen und sie mit Holz, Ton, Gips, und Metall umzusetzen. So entstanden über dieses Wochenende fünf ganz unterschiedliche Welten, gebaut auf fünf

Palettrahmen, welche am Sonntag nach der Family Time bestaunt werden konnten und die während einiger Wochen die Kirche und das Kirchgemeindehaus schmückten.

So viele Ideen, so viel Begeisterung, so viel Anstrengung und Herzblut, so viele freiwillige Helferinnen und Helfer, so viele schöne Momente... es war toll!

In der Weihnachtszeit wurde der Christbaum in der Kirche geschmückt und ein Krippenspiel eingeübt. An der Familienweihnacht war die Kirche voller grossen und kleinen Menschen, die zusammen diesen besonderen Gottesdienst feierten.

Daneben gab es auch viele weniger laute oder pompöse Anlässe, Feiern und Begegnungen, die unser Familienkirchenjahr beseelten und bereicherten. Danke allen die so tatkräftig mitgewirkt haben, dass dies alles möglich war!

Kindertage auf dem Haldenbüel



Kindertage auf dem Haldenbüel





Brot für das Abendmahlprojekt selbst backen

» Jahresbericht Unterricht

Sabrina Spörri



Im vergangenen Jahr haben unsere vier Religionslehrpersonen zusammen mit den katholischen Kolleginnen unsere Kinder im ökumenischen Religionsunterricht begleitet.

Gemeinsam wurde für jedes Schuljahr eine Grobplanung anhand des Lehrplans erstellt. Darin sind Themen, mögliche biblische Geschichten und Texte, die Gestaltung von Festen und Feiern im kirchlichen Jahreslauf, etc. aufgeführt. Der Lehrplan für den Religionsunterricht ist Teil des St.Galler Lehrplans Volksschule. Dieser stützt sich auf verschiedene Kompetenzen, die sich

die Schülerinnen und Schüler im Laufe eines Zyklus aneignen sollen. Die inhaltlichen Grobplanungen stellen sicher, dass alle Themenbereiche bearbeitet und Überschneidungen möglichst vermieden werden.

Neben dem wöchentlichen ökumenischen Unterricht fand für die reformierten Kinder der 3. und 4. Klasse letztes Jahr zum ersten Mal ein Tag zum Thema «Abendmahl» statt. Hier durften sie in Gruppen und bei verschiedenen Posten erfahren, warum wir Abendmahl feiern und was es dazu braucht. So wurde das Brot selbst gebacken und der Gottesdienst vorbereitet. An der Family Time am Abend durften die Kinder Brot und Traubensaft dann austeilen, das Abendmahl mitfeiern und im Gottesdienst mitwirken. Ein gelungenes Projekt, welches nun wiederholt und hoffentlich auch institutionalisiert wird.

» Freiwillig Mitarbeitende

Isabelle Contratto

Freiwilligenarbeit – der verborgene Schatz



«Geben bringt einen viel grösseren Segen als Nehmen»
(2. Apostelgeschichte 20:35)

Ohne Zweifel ist die Bibel wohl das herausragendste Buch der Welt. Die Bibel bietet Geschichten, Einsichten und Weisheiten zu allen Aspekten des menschlichen Lebens. Das Buch Gottes enthält auch mehrere einzigartige Schriftstellen, die über Freiwilligenarbeit sprechen und wie wir gute Freiwillige werden können.

Warum Freiwilligenarbeit wichtig ist

Der Gemeinschaft etwas zurückzugeben ist eine grossartige Möglichkeit, den eigenen Lebenssinn zu verbessern und das Selbstwertgefühl zu steigern. Ein Gefühl von Stolz und Zufriedenheit wird einem durch gute Taten für andere und für die Gemeinschaft vermittelt. Selbstloses Helfen wird durch ehrenamtliches Engagement ermöglicht und ist deshalb so wertvoll.

Was sagt Gott über die Unterstützung von Menschen in der Gemeinschaft?

«Geh, verkaufe alles, was du hast, und gib es den Armen, und du wirst einen Schatz im Himmel haben. Dann komm, folge mir.»

Freiwilligen Arbeit – Diakonie Schweiz



Warum ist es wichtig, dass sich Christen ehrenamtlich engagieren?

Es ist eine ausgezeichnete Möglichkeit, Dankbarkeit zu zeigen und den Glauben zu stärken.

Ist Freiwilligenarbeit biblisch?

Ja, Freiwilligenarbeit ist eine Handlung, die die Bibel unterstützt. Die Bibel lobt ständig Menschen, die einander Liebe und Hilfe erweisen.

Was sind die Vorteile des Freiwilligendienstes?

Freiwilligenarbeit ermöglicht, viel zu lernen und bietet die Möglichkeit, der Gesellschaft etwas zurückzugeben.

Einige Bibelstellen über die Freiwilligenarbeit

«Tragt des anderen Last, und auf diese Weise werdet ihr das Gesetz Christi erfüllen.»
(Galater 6:2)

«Mein Befehl lautet: Liebt einander, wie ich euch geliebt habe.»
(Johannes 15:12)

«Der König wird antworten: Wahrlich, ich sage dir, was du für einen meiner geringsten Brüder und Schwestern getan hast, hast du für mich getan.»
(Matthäus 25:40)

«Denn auch der Menschensohn ist nicht gekommen, um sich bedienen zu lassen, sondern um zu dienen und sein Leben als Lösegeld für viele hinzugeben.»
(Markus 10:45)

Nicht nur am 5. Dezember, am Internationalen Tag der Freiwilligen, soll der Schatz der Freiwilligenarbeit ins Schaufenster der Öffentlichkeit rücken. Lob, Dank und Wertschätzung sollen der Lohn der Freiwilligenarbeit sein.

Wertschätzung lässt sich aber auch mit dem nationalen Freiwilligen-Nachweis professionell formulieren. Das DOSSIER FREIWILLIG ENGAGIERT macht das Engagement nach aussen sichtbar und gehört deshalb in jede Arbeits- und Lernbiografie. Dank des professionellen Nachweises wird das ausserberufliche Engagement anerkannt und die darin erworbenen Kompetenzen für den ersten Arbeitsmarkt nachvollziehbar.



benevol Zürich Oberland

Dadurch wird der verborgene Schatz sichtbar gemacht.

In der evang.-ref. Kirchgemeinde Gossau-Andwil sind über 300 ökumenische Freiwillige in unterschiedlichen Bereichen in der Freiwilligenarbeit tätig. Heimgottesdienste, Heimbesuche, Suppentage, Seniorenmittagessen, Brockenstube, Friedegg, «Lismigruppe», Bistro Witenwis, Gottesdienstfahrdienste, Jugendtreffs, Chöre usw. könnten ohne Unterstützung von Freiwilligen nicht angeboten werden.

Am 10. Februar 2024 werden wir uns mit einem Dankeschönanlass bei allen ganz herzlich bedanken.

Wir sind auf all das stolz, was die Freiwilligenarbeit in unserer Kirchgemeinde bewirkt. Herzlichen Dank an alle!

Wir sind ...Gemeinschaft

Walter Bernhard

Kirche Haldenbüel, Beleuchtung



Das letzte Berichtsjahr war geprägt durch den Neubau des Kindergartens, der in der Schnittstelle zur Kirchgemeinde einige bauliche Massnahmen notwendig machte.

Am auffälligsten waren die Abschränkungen während der Bauzeit des Kindergartens rund um die Kirche, was den Zugang zur Kirche und den wunderbaren Ausblick vom Haldenbüel Richtung Osten stark einschränkte. Den treuen Kirchgängern sei an dieser Stelle ein grosser Dank für das Verständnis für diese Einschränkungen ausgesprochen. Mit dem Neubau des Kindergartens drängte sich die Erneuerung der Beleuchtung der Kirche auf. Unten findet sich in Abbildung 1 die Kirche Haldenbüel im Advent. Die Arbeiten haben sich gelohnt, und wir können stolz auf unser Bijou sein.

Abbild 1: stolze Kirche der Adventszeit



Diese Investitionen betragen CHF 24'387.50, welche im vollen Umfang in die Verwaltungsrechnung 2023 eingeflossen sind.

Nicht geplant war die Ersatzinvestition des Warmwasserboilers im Umfang von CHF 14'060.00, welcher im Sommer zu ersetzen war. Solche baulichen Massnahmen drängen sich bei einem Kirchgemeindehaus, welches Ende der 80-er Jahre letztmals umfassend saniert worden ist, immer mehr auf.

Kirchgemeindehaus Haldenbüel, Ersatzheizung

Für Laien sind die Investitionen erheblich. Abbild 2 zeigt die ersetzte Schnitzelheizung, welche folgende Kostenstruktur zeigt:

Elektroarbeit	CHF 16'426.25
Heizung	CHF 44'464.70
Gesamtinvestitionen	CHF 60'890.95

Diese Kosten liegen leicht über dem bewilligten Kredit von CHF 60'000, welchem die Kirchgemeindeversammlung im März 2022 zustimmte. Im Rahmen des Jahresabschlusses 2021 wurden CHF 60'000 bereits zurückgestellt, sodass diese Investition netto betrachtet keine Belastung in der Verwaltungsrechnung 2023 verursachte. Die Benutzer des Kirchgemeindehauses sowie der Kirche Haldenbüel haben von den Bauarbeiten fast nichts bemerkt, da die Übernahme geplant erfolgen konnte.



Abbild 2: Schnitzelheizung KGH

Pfarrhaus Witenwis, Wasserschaden

Im Pfarrhaus Witenwis wurden Arbeiten infolge Wasserschadens durchgeführt. Dabei ist der Parkettboden und ein Schrank im Eingangs- und Essbereich ersetzt worden. Einen Teil des Schadens konnten der Versicherung belastet werden. Vielen Dank an Pfrn. Friederike Herbrechtsmeier und ihrer Familie für die Akzeptanz der Einschränkungen während der Bauzeit.

Persönliches

Als Ressortleiter hatte ich mit der aktiven Teilnahme an den Kindertagen im September auf dem Haldenbüel einen persönlichen Höhepunkt im kirchlichen Jahr erleben dürfen. Selten durfte ich solche Energie von Kindern so hautnah miterleben und habe die Gemeinschaft schätzen gelernt. Ganz generell bin ich im Amt gut angekommen.

Kindertage auf dem Haldenbüel



Marcel Gähler, Kassier

Die Verwaltungsrechnung 2023 zeigt, dass trotz sorgfältiger Budgetierung unvorhergesehene Herausforderungen aufgetreten sind, die zu einem Defizit geführt haben. Die Verwaltungsrechnung 2023 schliesst mit einem Defizit von CHF 97'417.13 ab. Hauptsächlich ist dieses Ergebnis auf die markant tieferen Steuereinnahmen als budgetiert zurückzuführen. Im Vorjahr wies die Verwaltungsrechnung noch Einnahmen von rund CHF 2'029'000 aus, im Gegensatz zur diesjährigen Verwaltungsrechnung 2023 von rund CHF 1'868'000. Dies entspricht Mindereinnahmen gegenüber dem Vorjahr von rund CHF 161'000.

Die Kirchenvorsteherschaft schlägt vor, das Defizit über die Steuerausgleichsreserve auszugleichen.

Nachfolgend erläutere ich Ihnen die wesentlichen Positionen der Verwaltungsrechnung 2023 im Vergleich zum Budget 2023 sowie das Budget 2024.

Verwaltungsrechnung 2023

Personalaufwand

Der Personalaufwand schliesst mit einem Aufwand von rund CHF 1'398'000 gegenüber dem Budget von rund CHF 1'362'500 ab. Der höhere Aufwand von rund CHF 35'000 resultiert unter anderem aus Aushilfslöhnen, insbesondere während der unfallbedingten Abwesenheit unseres Mesmers Oliver Niebuhr. Weiter ist der Aufwand aufgrund der Neuorganisation des Religionsunterrichts durch die Regierung des Kantons St. Gallen höher ausgefallen als erwartet.

Sachaufwand

Der Sachaufwand schliesst mit einem Aufwand von rund CHF 495'000 gegenüber dem Budget von rund CHF 517'000 ab. Dies entspricht einen Rückgang von rund CHF 22'000.

Wesentliche negative Abweichungen innerhalb des Sachaufwandes sind im Konto «Anschaffungen Mobilien, Maschinen, EDV» enthalten. Es mussten zusätzlich neue Computer im Sekretariat sowie eine Reinigungsmaschine angeschafft werden. Auch im Konto «Baulicher Unterhalt Pfarrhäuser» ist eine Abweichung zu verzeichnen, die auf unvorhersehbare Reparaturarbeiten zurückzuführen sind.

Bei diversen anderen Konti konnten Einsparungen gegenüber dem Budget verzeichnet werden.

Gesamthaft stimmt der Sachaufwand gut mit dem Budget überein.

Finanzaufwand

Der Finanzaufwand schliesst mit einem Aufwand von rund CHF 474'000 gegenüber dem Budget von rund CHF 478'000.00 ab. Die Abweichung von rund CHF 4'000 darf als unwesentlich betrachtet werden.

Beiträge

Die Beiträge schliesst mit einem Aufwand von rund CHF 51'400 gegenüber dem Budget CHF 51'600 ab. Die Abweichung von rund CHF 200 darf als unwesentlich betrachtet werden.

Steuerertrag

Der Steuerertrag ist rund CHF 72'000 tiefer als budgetiert. Dieses Ergebnis ist wahrscheinlich auf die reduzierten Mitgliederzahlen und das niedrigere Niveau der Steuereingänge zurückzuführen.

Vermögensertrag

Der Vermögensertrag schliesst mit einem Ertrag von rund CHF 105'500 gegenüber dem Budget von rund CHF 94'000 ab. Die Mehreinnahmen von rund CHF 11'500 resultieren hauptsächlich aus der Bewirtschaftung der liquiden Mittel (Festgeldanlagen) sowie aus höheren Mieterträgen der Kirchgemeindehäuser.

Rückerstattungen

Die Rückerstattungen schliessen mit einem Ertrag von rund CHF 155'000 gegenüber dem Budget von rund CHF 150'000 ab. Durch den höheren Personalaufwand resultieren höhere Rückerstattungen.

Beiträge eigene Rechnung

Die Beiträge eigene Rechnung schliessen mit einem Ertrag von rund CHF 192'000 gegenüber dem Budget von CHF 207'000 ab. Die Differenz resultiert hauptsächlich aus niedrigen Einnahmen aus dem Bistro Witenwis und sonstigen Einnahmen. Auch diese Position stimmt insgesamt mit dem Budget überein.

Budget 2024

Da im abgeschlossenen Berichtsjahr die Steuererträge markant eingebrochen sind, die Steuerbehörde der Stadt Gossau eher mit stagnierenden Eingängen rechnet und die Mitgliederzahlen sich reduzieren, wird die im Jahre 2022 vorgenommene Steuerreduktion auf 22% wieder rückgängig gemacht. Im Budget 2024 sind die Steuereinnahmen mit CHF 1'950'000 und einem Steuerfuss von 23% festgelegt worden.

Personalaufwand

Das Kantonsparlament hat für 2024 bei den Löhnen für das Staatspersonal eine Erhö-

hung von 1,6% beschlossen. Es gehört zum Gebrauch der Kantonalkirchen, die Lohnentwicklung beim Staatspersonal für die Mitarbeitenden der Kirchgemeinden abzustimmen. Weiter wurde dem Personal der ihm zustehende Anstieg in der entsprechenden Lohnkategorie gewährt.

Sachaufwand

Der Sachaufwand ist im Vergleich zum Vorjahr gesunken. Der Grund liegt im Wesentlichen im baulichen Unterhalt des Kirchgemeindehauses, da keine – ausser dem Bauvorhaben (Seite 34/35) – grösseren Erneuerungen vorgesehen sind.

Finanzaufwand/Beiträge

Der Finanzaufwand und die Beiträge werden sich im Üblichen bewegen.

Steuerertrag

Der Steuerertrag wird auf CHF 1'950'000.00 geschätzt. Diese Schätzung beruht auf einem Steuerfuss von 23%.

Vermögensertrag/Rückerstattungen

Der Vermögensertrag sowie die Rückerstattungen weichen nur geringfügig von der Verwaltungsrechnung 2023 ab.

Beiträge eigene Rechnung

Diese Kontogruppe verändert sich im Budget 2024 gegenüber dem Berichtsjahr in der Position Rückstellung, welche für die Finanzierung der Heizung im Jahr 2023 aufgelöst wurde. Die restlichen Konten verharren auf ähnlichen Werten.

Schlussfolgerung:

Insgesamt steht die Kirchenvorsteherschaft vor der Herausforderung, die finanzielle Gesundheit der Gemeinde zu gewährleisten und gleichzeitig die Bedürfnisse der Gemeindeglieder zu erfüllen. Die vorgeschlagene Massnahme, trotz eines erwarteten Verlusts, eine Steuererhöhung um 1% im Budget 2024 vorzunehmen, soll einen ausgewogenen Ansatz bieten, um die Gemeinde auf einen stabilen finanziellen Kurs zu führen.

1. Jahresrechnung 2023

	Budget 2023		Rechnung 2023		Budget 2024	
	Aufwand	Ertrag	Aufwand	Ertrag	Aufwand	Ertrag
Personalaufwand						
Behördenentschädigung	35'000.00		33'350.00		35'000.00	
Kommissionen	3'000.00		1'900.00		3'000.00	
Besoldung Sekretariat/Mesmer	268'000.00		283'901.20		263'000.00	
Weitere kirchliche Dienste	6'000.00		2'070.00		6'000.00	
Besoldung Pfarrer/Kirchenmusiker	496'000.00		496'851.80		500'000.00	
Besoldung Jugendarbeit	112'000.00		115'994.40		120'000.00	
Besoldung Religionsunterricht	133'000.00		174'059.95		170'000.00	
Sozialversicherungsbeiträge	136'000.00		143'263.75		145'000.00	
Pensionskassenbeiträge	170'000.00		179'906.75		180'000.00	
Unfallversicherungsbeiträge	17'000.00		9'705.05		10'000.00	
Krankenversicherungsbeiträge	9'000.00		8'183.45		9'000.00	
Weiterbildungen	10'000.00		9'559.50		16'500.00	
Übriger Personalaufwand	6'000.00		1'901.10		4'000.00	
Kinderzulagen/Taggelder	-38'500.00		-62'444.90		-16'500.00	
Personalaufwand	1'362'500.00	0.00	1'398'202.05	0.00	1'445'000.00	0.00
Sachaufwand						
Büromaterial/Drucksachen	11'000.00		11'449.73		11'000.00	
Kirchenbote	30'000.00		28'816.06		29'000.00	
Kirchgemeindeversammlung	18'000.00		15'375.65		16'000.00	
Fachliteratur/Zeitschriften	1'000.00		191.55		500.00	
Lehrmittel/Unterrichtsmaterial	3'000.00		2'586.45		3'000.00	
Anschaffung Mobilien, Maschinen, EDV	10'000.00		34'472.33		12'000.00	
Energie, Wasser, Heizmaterial	25'000.00		20'786.85		25'000.00	
Verbrauchsmaterial Reinigung	6'000.00		4'812.97		6'000.00	
Baulicher Unterhalt Umgebung	16'000.00		22'665.55		14'500.00	
Baulicher Unterhalt KGH	128'000.00		121'840.00		30'500.00	
Baulicher Unterhalt Kirche	6'000.00		17'765.95		33'500.00	
Baulicher Unterhalt Pfarrhäuser	8'000.00		33'032.30		19'000.00	
Unterhalt Mobilien, Maschinen, EDV	25'500.00		26'550.64		26'000.00	
Pauschalspesen	12'000.00		8'140.80		12'000.00	
Fahrtspesen Mitarbeiter	2'000.00		650.40		2'000.00	
Telefon-/Nateleentschädigungen	2'000.00		620.00		2'000.00	
Auslagen Behörde und Verwaltung	17'000.00		5'573.60		9'000.00	
Auslagen kirchliche Anlässe	7'000.00		2'782.45		16'000.00	
Alterssegment Familien und Kinder	16'500.00		17'392.26		16'500.00	
Bistro Witenwis	35'000.00		20'632.50		30'000.00	
Auslagen Konfirmanden	20'000.00		14'166.75		20'000.00	
Auslagen Jugendarbeit	42'000.00		17'916.75		32'300.00	
Auslagen geistliche Begleitung	13'000.00		10'970.85		13'000.00	
Auslagen musikalische Gruppen	7'000.00		4'438.00		6'000.00	
Auslagen Neuzuzüger	1'000.00		44.85		1'000.00	
Zwischensumme	462'000.00	0.00	443'675.24	0.00	385'800.00	0.00

	Budget 2023		Rechnung 2023		Budget 2024	
	Aufwand	Ertrag	Aufwand	Ertrag	Aufwand	Ertrag
Zwischensumme	462'000.00	0.00	443'675.24	0.00	385'800.00	0.00
Auslagen ökumenische Projekte	7'500.00		7'786.65		6'500.00	
Auslagen Erwachsenenbildung	8'200.00		8'756.65		8'200.00	
Auslagen Kirchenkaffee	3'000.00		1'172.09		3'000.00	
Auslagen Kirchgemeindeausflüge	1'500.00		1'115.00		2'000.00	
Auslagen GD und Kasualien	9'600.00		9'520.70		9'500.00	
Alterssegment Seniorenarbeit	9'000.00		9'018.05		9'000.00	
Auslagen Seniorenmittagstisch	2'500.00		3'785.70		1'500.00	
Haftpflicht-/Sachversicherungen	1'000.00		0.00		1'000.00	
Telefon, Porti	11'000.00		8'579.70		10'000.00	
Bank- und Postgebühren	500.00		439.37		500.00	
Übriger Sachaufwand	1'200.00		1'226.00		1'200.00	
Sachaufwand	517'000.00	0.00	495'075.15	0.00	438'200.00	0.00
Finanzaufwand						
Zinsen mittelfristig	16'000.00		15'647.90		15'000.00	
Abschreibungen	140'000.00		140'000.00		140'000.00	
a. o. Abschreibungen	0.00		0.00		0.00	
Zentralsteuern	265'000.00		262'802.90		266'500.00	
Einzugsprovision Steuern	57'000.00		55'854.40		58'500.00	
Finanzaufwand	478'000.00	0.00	474'305.20	0.00	480'000.00	0.00
Beiträge						
Beiträge innerhalb der Gemeinde	19'300.00		19'711.85		19'600.00	
Beiträge allgemein	19'300.00		18'914.60		19'300.00	
Beiträge Mission/Entwicklungshilfe	13'000.00		12'800.00		12'500.00	
Beiträge	51'600.00	0.00	51'426.45	0.00	51'400.00	0.00
Zusammenfassung						
Personalaufwand	1'362'500.00		1'398'202.05		1'445'000.00	
Sachaufwand	517'000.00		495'075.15		438'200.00	
Finanzaufwand	478'000.00		474'305.20		480'000.00	
Beiträge	51'600.00		51'426.45		51'400.00	
Aufwand total	2'409'100.00	0.00	2'419'008.85	0.00	2'414'600.00	0.00

	Budget 2023		Rechnung 2023		Budget 2024	
	Aufwand	Ertrag	Aufwand	Ertrag	Aufwand	Ertrag
Steuerertrag						
Steuereingang		1'940'000.00		1'861'812.61		1'950'000.00
Quellensteuern		0.00		7'030.55		0.00
Nach- und Strafsteuern		0.00		0.00		0.00
Steuerertrag	0.00	1'940'000.00	0.00	1'868'843.16	0.00	1'950'000.00
Vermögensertrag						
Zinsen flüssige Mittel		500.00		5'267.50		6'500.00
Mieterträge Pfarrhäuser		41'000.00		42'501.70		43'000.00
Mieterträge Kirchgemeindeg Häuser		43'000.00		47'848.00		48'000.00
Mieterträge Kirche		3'000.00		3'620.00		3'000.00
Nebenkostenerträge Pfarrhäuser		4'300.00		4'110.00		4'300.00
Übrige Erträge		2'000.00		2'200.00		2'000.00
Vermögensertrag	0.00	93'800.00	0.00	105'547.20	0.00	106'800.00
Rückerstattungen						
AN Beiträge AHV/ALV		60'500.00		62'452.55		64'000.00
AN Beiträge PK		77'000.00		81'357.40		82'000.00
AN Beiträge BU/NBU		7'400.00		7'211.95		7'400.00
AN Beiträge Krankentaggeld		4'800.00		4'126.70		4'800.00
Rückerstattungen	0.00	149'700.00	0.00	155'148.60	0.00	158'200.00
Finanzausgleich						
Beitrag aus dem Finanzausgleich		0.00		0.00		0.00
Finanzausgleich	0.00	0.00	0.00	0.00	0.00	0.00
Beträge eigene Rechnung						
Einzugsprovision Zentralsteuer		8'000.00		7'884.09		8'000.00
Entnahme aus Rückstellungen		60'000.00		60'000.00		0.00
Einnahmen Bistro/Kirchenkaffee		60'000.00		50'123.77		55'000.00
Übrige Einnahmen		24'000.00		18'894.30		24'000.00
Rückerstattung Drittgemeinden		55'000.00		55'150.60		55'000.00
Beiträge eigene Rechnung	0.00	207'000.00	0.00	192'052.76	0.00	142'000.00

	Budget 2023		Rechnung 2023		Budget 2024	
	Aufwand	Ertrag	Aufwand	Ertrag	Aufwand	Ertrag
Zusammenfassung						
Steuerertrag		1'940'000.00		1'868'843.16		1'950'000.00
Vermögensertrag		93'800.00		105'547.20		106'800.00
Rückerstattungen		149'700.00		155'148.60		158'200.00
Finanzausgleich		0.00		0.00		0.00
Beiträge eigene Rechnung		207'000.00		192'052.76		142'000.00
Ertrag total	0.00	2'390'500.00	0.00	2'321'591.72	0.00	2'357'000.00
Aufwand total	2'409'100.00	0.00	2'419'008.85	0.00	2'414'600.00	0.00
Ertrag total		2'390'500.00		2'321'591.72		2'357'000.00
Ertrags-/Aufwandüberschuss		18'600.00		97'417.13		57'600.00
Total	2'409'100.00	2'409'100.00	2'419'008.85	2'419'008.85	2'414'600.00	2'414'600.00

2. Bestandesrechnung 2023

	Anfangsbestand	Veränderungen netto		Endbestand
	01.01.2023	Zuwachs	Abgang	31.12.2023
1. Aktiven				
Finanzvermögen				
Flüssige Mittel				
Kassa	662.20	348.50	0.00	1'010.70
Postcheck Kto 90-10065-4	0.00	0.00	0.00	0.00
acrevi Bank, Gossau, Kto 20 1.600.373.10	1'069'429.35	0.00	499'415.60	570'013.75
acrevi Bank, Gossau, Bistro Witenwis	30'297.95	0.00	7'826.50	22'471.45
acrevi Bank, Gossau, Jugendarbeit	5'396.75	10'146.60	0.00	15'543.35
Kasse Mesmer	382.77	1'882.65	0.00	2'265.42
Kasse Bistro Witenwies	1'368.95	620.35	0.00	1'989.30
Baukonto SGKB	4'909.10	2'072.15	0.00	6'981.25
Total flüssige Mittel	1'112'447.07	15'070.25	507'242.10	620'275.22
Guthaben				
Guthaben Verrechnungssteuer	525.00	1'318.65	0.00	1'843.65
Transitorische Aktiven	152'066.19	0.00	72'968.42	79'097.77
Kontokorrent Zentralkasse	0.00	0.00	0.00	0.00
acrevi Bank, Gossau, Festgeld	0.00	300'000.00	0.00	300'000.00
Übrige Debitoren	1'328.15	0.00	698.15	630.00
Total Guthaben	153'919.34	301'318.65	73'666.57	381'571.42
Anteilscheine				
Anteilscheine	1.00	0.00	0.00	1.00
Total Anlagen	1.00	0.00	0.00	1.00
Verwaltungsvermögen				
Immobilien				
Kirche Haldenbüel	1.00	0.00	0.00	1.00
Kirchgemeindehaus Haldenbüel	1.00	0.00	0.00	1.00
Pfarrhaus Haldenbüel	1.00	0.00	0.00	1.00
Pfarrhaus Witenwis	1.00	0.00	0.00	1.00
Investitionen Kirchgemeindehaus Witenwis	2'952'511.16	0.00	0.00	2'952'511.16
Wertberichtigung Investition Witenwis	-1'460'000.00	0.00	140'000.00	-1'600'000.00
Total Immobilien	1'492'515.16	0.00	140'000.00	1'352'515.16
Mobilien				
Mobilien (Mobilien, Maschinen, Fahrzeuge)	1.00	0.00	0.00	1.00
Total Mobilien	1.00	0.00	0.00	1.00
Fondsvermögen				
Fonds und Legate				
Zur Zeit keine Fonds und Legate	0.00	0.00	0.00	0.00
Total Fonds und Legate	0.00	0.00	0.00	0.00
TOTAL AKTIVEN	2'758'883.57	316'388.90	720'908.67	2'354'363.80

	Anfangsbestand	Veränderungen netto		Endbestand
	01.01.2023	Zuwachs	Abgang	31.12.2023
2. Passiven				
Kurzfristiges Fremdkapital				
Transitorische Passiven	2'350.00	18'519.50	0.00	20'869.50
Transitorische Passiven	55'943.46	0.00	55'923.84	19.62
Kreditoren	75'990.43	0.00	21'071.62	54'918.81
Kontokorrent Zentralkasse	0.00	21'373.32	0.00	21'373.32
Total kurzfristiges Fremdkapital	134'283.89	39'892.82	76'995.46	97'181.25
Langfristiges Fremdkapital				
Darlehen Invest. Kirchgemeindehaus Witenwis (SGKB)	1'670'000.00	0.00	210'000.00	1'460'000.00
Total langfristiges Kapital	1'670'000.00	0.00	210'000.00	1'460'000.00
Rückstellungen				
Ersatz Heizung Haldenbüel	60'000.00	0.00	60'000.00	0.00
Total Rückstellungen	60'000.00	0.00	60'000.00	0.00
Fonds und Legate				
Alterssiedlung Wiesental Andwil	1.00	0.00	0.00	1.00
Total Fonds und Legate	1.00	0.00	0.00	1.00
Eigenkapital				
Steuerausgleichsreserve	894'598.68	0.00	97'417.13	797'181.55
Eigenkapital	0.00	0.00	0.00	0.00
Total Eigenkapital	894'598.68	0.00	97'417.13	797'181.55
TOTAL PASSIVEN	2'758'883.57	39'892.82	444'412.59	2'354'363.80

» 3. Reserven und Rückstellungen 2023

	Franken	Franken
Steuerausgleichsreserve		
Bestand am 01.01.2023	0.00	894'598.68
Aufwandüberschuss aus der Rechnung 2023	97'417.13	0.00
Bestand am 31.12.2023	797'181.55	0.00
	894'598.68	894'598.68
Rückstellungen Bauvorhaben		
Bestand am 01.01.2023	0.00	60'000.00
Ersatz Heizung Haldenbüel	60'000.00	0.00
Bestand am 31.12.2023	0.00	0.00
	60'000.00	60'000.00

» 4. Abschreibungsplan Kirchgemeindehaus Witenwis

	Franken
Ursprüngliche Investitionen Kirchgemeindehaus Witenwis	2'952'511.15
bisherige Wertberichtigung Investition Kirchgemeindehaus Witenwis	-1'460'000.00
Buchwert am 01.01.2023	1'492'511.15
Ordentliche Abschreibung 2023 (Budget)	-140'000.00
Buchwert am 31.12.2023	1'352'511.15

» 5. Kollekten und Spenden 2023

	in CHF
Kollekten 2023	
ACAT Aktion der Christen zur Abschaffung der Folter	295.00
Aerzte ohne Grenzen	195.30
Bartimäus-Projekt	285.80
Bettagskollekte Benevol	335.40
Blaues Kreuz	485.70
Brot für alle – HEKS Guatemala	5'007.15
Christlicher Friedensdienst	54.00
Dargebotene Hand	916.95
Endless Life	157.10
Einheitswoche ökum. GD (Gebetswoche) Bulgarien	331.25
Entlastungsdienst behinderte Kinder Procap	167.00
Evangelische Frauenhilfe St. Gallen/Appenzell	282.20
Ev. Ref. Kirche Schweiz EKS (Prot. Solidarität) Konfirmandenabgabe	997.45
Faaba, Familie Kora, Benin/ Arnegg	219.10
Frauenhaus St. Gallen	122.30
Friedensfrauen Weltweit	109.50
HEKS	616.20
HEKS – Rechtsberatung Asyl	512.00
Horyzon CEVI	67.70
Institut G2W	235.00
IRAS Cotis	167.40
Kind und Solidarität	169.60
Männer.ch	135.20
Mission 21	236.20
Mission am Nil	1'147.30
NGO Frauenrechte weltweit	518.45
Palliative Care Ostschweiz	374.50
Protestantischer kirchlicher Hilfsverein Kanton SG	253.25
Protestantische Solidarität CH	368.10
Schneller Schulen Libanon	149.15
Schweiz. Bibelgesellschaft	109.90
Schweiz. Flüchtlingshilfe	297.10
Schweiz. Fonds für Frauenarbeit	318.85
Solidarität Gossau	258.70
Soli Haus St. Gallen	135.50
Strafanstalt Saxerriet	265.00
Verein Zwüschehalt	425.10
Waldenserkomitee in der Deutschschweiz, Zürich	115.00
Winterhilfe Schweiz	451.40
Zwingli Kollekte	
Total Sonntagskollekten 2023	17'287.80

	in CHF
Kollekten aus Abdankungen und Musik	
Soforthilfekasse	4'980.55
Solidarität Gossau	442.45
Diverse Kollekten aus Abdankungen	1'417.50
Total Kollekten aus Abdankungen und Musik 2023	6'840.50
1. Total Sonntagskollekten, Kollekten aus Abdankungen und Musik 2023	24'128.30

	in CHF
Spenden in der Gemeinde und in der Schweiz	
Best Hope Herisau	100.00
Blaues Kreuz Regionalverband SG-Appenzell	100.00
Evang. Bürgerschaftsgenossenschaft St. Gallen	600.00
CEVI-Militär	300.00
CVJM Ostschweiz	200.00
Evang. Erziehungsheim Langhalde Abtwil	500.00
Evang. Familien- und Paarberatung St. Gallen	7'794.60
Evang. Frauenhilfe SG/AR	500.00
Frauenhaus St. Gallen	500.00
Heilpädagogische Vereinigung Flawil Buecherwäldli	500.00
Interreligiöse Arbeitsgemeinschaft Schweiz IRAS COTIS	250.00
Kinderschutzzentrum St. Gallen	500.00
Kinderspitex Ostschweiz Projekt Hängematte	300.00
Kirchenmusikerverband	90.00
Kontaktstelle für Selbsthilfegruppen St. Gallen	200.00
Orgelverein Gossau	30.00
Ostschweiz. Stipendienstiftung für Theologiestudenten	500.00
Pro Palliative Betreuung St. Gallen	200.00
Prot. Kirchlicher Hilfsverein Kt. St. Gallen	500.00
Rechtsberatung für Asylsuchende Region SG (HEKS)	500.00
Schweizerische Bibelgesellschaft	250.00
Schweizerischer Sigristenverband	300.00
St. Galler Hilfsverein für Gemütskranke	300.00
Stiftung Gertrud Kurz	300.00
Stiftung Suchthilfe SG (inkl. Gassenküche)	700.00
Telefon 143 Dargebotene Hand St. Gallen	300.00
Tixi Fürstenland Behindertentaxi	500.00
Hospiz Palliativstation St. Gallen	500.00
Verein Entlastungsdienst für Familien mit Behinderten	200.00
Verein Silbernetz «malreden»	200.00
Verein Wirkraum Kirche St. Leonhard St. Gallen	500.00
Wohngemeinschaft für Mutter und Kind Degersheim (Diakonie Bethanien)	200.00
Zürcher Institut für Interreligiösen Dialog	500.00
Total Spenden im Kanton und in der Schweiz	18'914.60

	in CHF
Spenden Mission und Entwicklungshilfe	
ACAT Aktion der Christen für Abschaffung der Folter	300.00
Albert Schweizer Verein	300.00
Bibel in gerechter Sprache online	400.00
Faaba Familie Kora Benin/Arnegg	500.00
HEKS, Brot für alle	7'000.00
Horyzon CVJM weltweit	500.00
Intermission Bartimäusprojekt Indien	500.00
Mission 21 Basel	1'500.00
Mission am Nil	300.00
NGO Frauenrechte weltweit Koordination postbeijng.ch	500.00
SOS mediterrannee	500.00
Waldenserkomitee in der Deutschschweiz Zürich	500.00
Total Spenden Mission und Entwicklungshilfe	12'800.00
Beiträge in der Gemeinde	
Elternverein öffentlicher Spielplatz	500.00
Friedeggtreff	3'500.00
Gymnasium Friedberg	5'000.00
Ludothek Gossau	500.00
Mädchensekundarschule	5'000.00
Schweiz. Missionsgemeinschaft Matewos Hagos	1'000.00
Solidarität Gossau	3'911.85
Weltladen Claro Gossau	300.00
Total Beiträge in der Gemeinde	19'711.85
2. Total aller Beiträge und Spenden 2022	51'426.45
Total 1. + 2.	75'554.75

» 6. Zentralsteuerabrechnung: Steuerjahr 2023

Steuerjahr/Steuerart	Total		St.fuss gesamt		Ordentliche Kirchensteuer		Bausteuer		Zentralsteuer	
	Betrag	%	%	Betrag	%	Betrag	%	Betrag	%	Betrag
Steuereingang										
1. Vorjahressteuern										
Einkommens-/Vermögensst.										
2006	-150.43	21,0	17,0	-121.78	0,9	-6.45	3,1	-22.21		
2007	0.00	21,0	17,0	0.00	0,9	0.00	3,1	0.00		
2008	0.00	22,0	18,0	0.00	0,9	0.00	3,1	0.00		
2009	0.00	22,0	18,0	0.00	0,9	0.00	3,1	0.00		
2010	0.00	21,0	17,0	0.00	0,9	0.00	3,1	0.00		
2011	0.00	20,0	16,9	0.00	0,0	0.00	3,1	0.00		
2012	0.00	20,0	16,9	0.00	0,0	0.00	3,1	0.00		
2013	0.00	23,0	19,0	0.00	0,9	0.00	3,1	0.00		
2014	-93.85	23,0	19,0	-77.53	0,9	-3.67	3,1	-12.65		
2015	1'145.17	21,0	17,9	976.12	0,0	0.00	3,1	169.05		
2016	106.38	23,0	17,9	82.79	2,0	9.25	3,1	14.34		
2017	-23'397.46	23,0	17,9	-18'209.33	2,0	-2'034.56	3,1	-3'153.57		
2018	6'390.30	23,0	17,9	4'973.32	2,0	555.68	3,1	861.30		
2019	8'202.91	23,0	17,9	6'384.00	2,0	713.30	3,1	1'105.61		
2020	27'305.21	23,0	17,9	21'250.58	2,0	2'374.37	3,1	3'680.27		
2021	69'815.49	23,0	17,9	54'334.66	2,0	6'070.91	3,1	9'409.91		
2022	43'104.23	22,0	16,9	33'111.89	2,0	3'918.57	3,1	6'073.78		
Total Vorjahressteuern	132'427.95			102'704.73		11'597.39		18'125.83		
2. Laufende Steuern 2023										
a) Einkommenssteuern	1'729'384.66	22,0	16,9	1'328'481.85	2,0	157'216.79	3,1	243'686.02		
b) Quellensteuern	7'030.55	22,0	16,9	5'400.74	2,0	639.14	3,1	990.67		
Total ordentliche Steuern (1 und 2)	1'868'843.16			1'436'587.32		169'453.32		262'802.52		
3. Nach- und Strafsteuern										
Nach- und Strafsteuern	0.00	22,0	16,9	0.00	2,0	0.00	3,1	0.00		
4. Total										
Summe Ziffern 1 bis 3	1'868'843.16			1'436'587.32		169'453.32		262'802.52		
5. Einzugsprovision										
3% der Zentralsteuer										-7'884.08
6. Zentralsteuer netto										
Nettobetrag										254'918.44
7. à-conto-Beträge										
abgelieferte Summe										-200'000.00
8. Restablieferung										
An Zentralkasse										54'918.44

»» 7. Steuerplan 2024

Der Steuerfuss wird mit 23% vorgeschlagen:

Ordentliche Steuern	17,9%	Fr.	1'517'600.00
Bausteuern	2,0%	Fr.	169'600.00
Zentralsteuern	3,1%	Fr.	262'800.00
Total vermutlicher Steuereingang	23,0%	Fr.	<u>1'950'000.00</u>

»» 8. Anträge Kirchenvorsteherschaft

Die Kirchenvorsteherschaft legt der Kirchbürgerversammlung folgende Anträge vor:

1. Das vorliegende Budget für das Jahr 2024 sei zu genehmigen.
2. Der Kirchensteuerfuss für das Jahr 2024 sei auf 23% anzuheben.

»» 9. Prüfungs- und Genehmigungsvermerke

Die Richtigkeit der Verwaltungs- und Bestandesrechnung bestätigt am 25. Januar 2024:

Der Kassier:
Marcel Gähler

Genehmigt durch die Kirchenvorsteherschaft am 25. Januar 2024:

Der Präsident:
Herbert Weber
Die Aktuarin:
Anita Frehner

Geprüft und als richtig befunden durch die GPK am 31. Januar 2024:

Die Mitglieder der GPK:
Heinz Loretini, Präsident
Andrea D'Isep
Nicole Burri
Dr. Felix Koller

» Bericht der Geschäftsprüfungskommission

der Evangelisch-reformierten Kirchgemeinde Gossau-Andwil über das Rechnungsjahr 2023

Im Auftrag der Kirchgemeindeversammlung haben wir die Amtstätigkeit, die Geschäfts- und die Rechnungsführung geprüft und erstatten Ihnen wie folgt Bericht:

Amtsgeschäfte

Die Amtsführung der Kirchenvorsteherschaft haben wir durch Einsicht in die Protokolle geprüft. Wir können Ihnen bestätigen, dass die Aufgaben kompetent erledigt und die Beschlüsse der Kirchgemeindeversammlung wie auch der Kirchenvorsteherschaft eingehalten und umgesetzt werden.

Buchhaltung

Die Buchhaltung wird sauber und übersichtlich geführt. Die vorgenommenen Buchungen sind stichprobenweise geprüft und in Ordnung befunden worden. Sämtliche Auskünfte wurden erteilt.

Jahresrechnung

Die Jahresrechnung 2023 weist insgesamt Ausgaben von CHF 2'419'008.85 und Einnahmen von CHF 2'321'591.72 aus.

Der Ausgabenüberschuss von CHF 97'417.13 wird dem Eigenkapital belastet.



Anträge

Aufgrund der Ergebnisse unserer Prüfung beantragen wir Ihnen:

1. Die Jahresrechnung der Evangelisch-reformierten Kirchgemeinde Gossau-Andwil zu genehmigen.
2. Der Kirchenvorsteherschaft sowie allen Funktionären sei für Ihre Amtsführung zu danken und Anerkennung auszusprechen.

Gossau, 31. Januar 2024

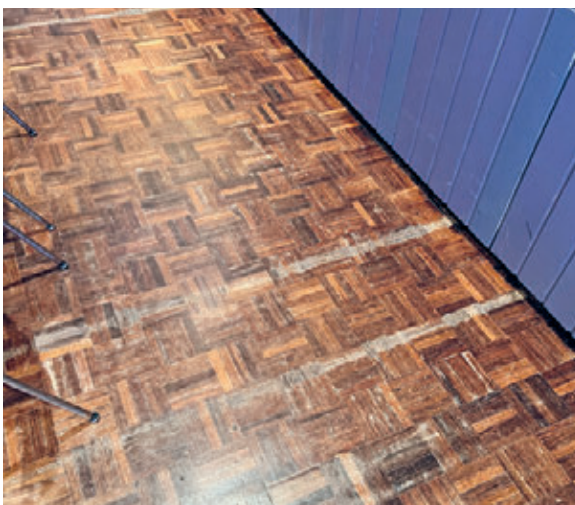
Die Geschäftsprüfungskommission

Heinz Loretini
Nicole Burri
Andrea D'Isep
Dr. Felix Koller

» Sanierung Kirchgemeindehaus Haldenbüel

Ausgangslage

Das Kirchgemeindehaus Haldenbüel wurde Ende der 80er Jahre komplett saniert und wird seither laufend den heutigen Anforderungen angepasst. Der Kirchgemeindesaal wurde seit der umfassenden Sanierung keiner Renovation unterzogen, was sowohl am Parkett (Abbild 1), an den Tischen, beim Licht und auch an der suboptimalen Akustik bemerkbar ist. Die Leuchtmittel sind in absehbarer Zeit nicht mehr erhältlich, und die Umstellung auf LED-Technologie kann nicht länger herausgezögert werden. Ebenso ist die Lichtquelle Heliobus (Abbild 2), welche dem Treppenabgang Helligkeit schenkt, in einem defekten Zustand. Die Kirchgemeinde hat mit dem Bau vom Wiwi-Gemeinschaftshaus Ende 2017 eine Eröffnung feiern dürfen, kann mit dem Bistro auch mit diversen überraschenden Attraktionen punkten, hat aber jährliche Amortisationsleistungen von CHF 140'000.00 zu tragen, was rund zwei Steuerprozente darstellt. Daher müssen Ersatzinvestitionen gut geplant werden.



Abbild 1: defekter, abgenutzter Parkett

Absicht

Die Kirchenvorsteherschaft sieht dringenden Handlungsbedarf in den erwähnten Punkten und hat mit einem externen Architekten aus Degersheim sowie mit einem Akustikspezialisten einen Massnahmenplan mit einem klaren Ziel erarbeitet:

«Kein Luxus, sondern gezielte bauliche Massnahmen» sollen die Attraktivität und betriebliche Nutzung verstärken. Es sind insbesondere Mehrwerte zu erwarten wie

- Akustik im Kirchgemeindesaal massiv verbessern
- in die Jahre gekommene Parkettboden in der Substanz erhalten und zu neuem Glanz führen
- die Beleuchtung komplett auf LED umstellen und
- mittels Anschaffungen von neuen, leichteren Tischen die Handlings Aufwendungen zu reduzieren.



Abbild 2: Heliobus, Treppenabgang ins UG

Die Kirchenvorsteherschaft vertritt dezidiert die Meinung, dass weitere grössere Sanierungen erst nach vollständigen Abschreibungen des Wiwi-Gemeinschaftshauses in ca. 10 Jahren anzugehen sind. Selbstverständlich werden laufende Reparaturen im Rahmen des ordentlichen Budgets sichergestellt.

In den unten aufgeführten Kosten sind die Ersatzinvestitionen von Fenstern für den Haupteingang im EG und den Nebeneingang im UG sowie die Sanierung des Heliobus eingeplant.

Kosten

Die Kosten für die baulichen Massnahmen zeigen folgendes Bild:

Eingangstüre UG Nord	CHF	10'000
Haupteingangstüre Erdgeschoss	CHF	15'000
Akustikdecke Saal	CHF	45'000
Raumbeleuchtung Saal	CHF	80'000
Neue Tische Saal	CHF	30'000
Parkettboden Saal sanieren	CHF	15'000
Heliobus Treppenabgang	CHF	15'000
Gesamtinvestitionen	CHF	210'000

Diese Kosten unterliegen einer Genauigkeit von plus bis minus 15% gegenüber dem Kostenvoranschlag, da die Vergabungen erst nach der Kirchgemeindeversammlung erfolgen können. Eine Teuerung kann nicht ausgeschlossen werden.

Finanzierung

Die Kirchenvorsteherschaft empfiehlt der Kirchgemeindeversammlung folgende Finanzierung:

Investitionen Wiwi-Gemeinschaftshaus	CHF	2'952'000
Kum. Abschreibungen Stand 31.12.2022	CHF	1'460'000
Soll Abschreibungen gemäss Beschluss KGV	CHF	740'000
Überabschreibungen Stand 31.12.2022	CHF	720'000
Bausteuer in Franken	CHF	140'000
Bausteuern seit Wiwi Gemeinschaftshaus		2%

Finanzierungsmodell 2024 bis 2026 pro Jahr sieht Folgendes vor:

Abschreibungen Wiwi-Gemeinschaftshaus	CHF	70'000
Abschreibungen Sanierung KGH Haldenbüel	CHF	70'000

Mit diesen Massnahmen kann die sanfte Sanierung innert drei Jahren abgeschrieben und der ursprüngliche Abschreibungsplan im Wiwi-Gemeinschaftshaus kann eingehalten werden. Der Vollständigkeit halber sei erwähnt, dass in den letzten Jahren immer auch Überabschreibungen aus den laufenden Steuereinnahmen verbucht worden sind, welche in dieser Finanzierung nicht berücksichtigt sind.

Anträge

Die Kirchenvorsteherschaft beantragt der Kirchgemeindeversammlung:

- Die sanften Sanierungen im Kirchgemeindehaus Haldenbüel im Umfang von CHF 210'000 im Jahre 2024 vorzunehmen,
- diese Investitionen innert drei Jahren à je CHF 70'000 abzuschreiben und
- die Abschreibungen im Wiwi-Gemeinschaftshaus für drei Jahre à je CHF 70'000 vorzunehmen.



*«Gott redet und ruft
der Welt zu, vom Aufgang
der Sonne bis zu
ihrem Niedergang.»*

Psalm 50,1



»» Behörden

der Evangelisch-reformierten Kirchengemeinde Gossau-Andwil

Pfarrteam

PfarrerIn Friederike Herbrechtsmeier,
071 577 09 43
friederike.herbrechtsmeier@ref-gossau.ch

PfarrerIn Tina Bernhard-Bergmaier

071 577 09 41
tina.bernhard@ref-gossau.ch

Pfarrer Christian Bernhard-Bergmaier

071 577 09 48
christian.bernhard@ref-gossau.ch

Pfarrer Hannes Witzig-Brändli

071 577 09 42
hannes.witzig@ref-gossau.ch

Vorsteherschaft

Präsidium

Herbert Weber, 071 227 05 40

Vizepräsidium

Sabrina Spörri, 044 910 41 81

Bauverwaltung

Walter Bernhard, 071 388 26 04

Kassieramt

Marcel Gähler, 071 380 02 20

Erwachsene und Senioren

Benjamin Sutter, 071 385 51 30

Jugend und junge Erwachsene

Timon Spälti, 078 697 18 41

Soziales

Pfarrer Christian Bernhard-Bergmaier,
071 577 09 48

Kirchliche Anlässe

Annette Joss, 079 107 77 04
mit beratender Stimme

Kind und Familie und Unterricht

Sabrina Spörri, 044 910 41 81

Freiwillig Mitarbeitende

Isabelle Contratto, 071 534 01 65

Von Amtes wegen

PfarrerIn und Pfarrer

Aktuariat

Anita Frehner, 071 577 09 40

Geschäftsprüfungskommission

Heinz Loretini, Präsident, 071 383 11 06
Nicole Burri, 071 534 52 46
Felix Koller, 071 245 30 13
Andrea d'Isep, 071 245 20 09
Fränzi Strasser, 071 380 00 52

Abgeordnete der Synode

Pfarrer Klaus Fischer, 079 788 97 52
Sarah Rieser, 079 788 97 50
Fredi Weber, 071 385 69 35
PfarrerIn Friederike Herbrechtsmeier,
071 577 09 43
Sonja Bruhin, 071 385 01 30
Oliver Niebuhr, 079 385 70 70
Antje Voigt, 071 385 90 23

Stimmzählende

Bernadette Frischknecht, 071 385 89 57
Fredi Weber, 071 385 69 35
Hans Steiner, 071 385 47 92
Mona Roth, 071 385 89 41

» Angestellte

der Evangelisch-reformierten Kirchgemeinde Gossau-Andwil

Haldenbüel

Sekretariat Kirchgemeinde Haldenbüel

Hochstrasse 4a, 9200 Gossau
Telefon 071 577 09 40
sekretariat.gossau@ref-gossau.ch
www.ref-gossau.ch

Anita Frehner

anita.frehner@ref-gossau.ch

Buchhaltung

Rita Harder

rita.harder@ref-gossau.ch

Öffnungszeiten des Sekretariats

Montag bis Donnerstag 8.00 – 11.00 Uhr

Mesmer:in und Gastgeber:in auf dem Haldenbüel

Oliver Niebuhr, 079 385 70 70
oliver.niebuhr@ref-gossau.ch
Sonja Bruhin (Sellvertretung), 071 385 01 30
sonja.bruhin@ref-gossau.ch

Kirchenmusik

Jonathan Schaffner
jonathan.schaffner@ref-gossau.ch

Jugendarbeit

Sarah Rieser, 079 788 97 50
sarah.rieser@ref-gossau.ch
Brigitte Süess, 079 788 97 51
brigitte.sueess@ref-gossau.ch

Gemeinschaftshaus Witenwis

Neuchlenstrasse 38, 9200 Gossau
Telefon 079 107 77 04
www.sbstro.ch

Gastgeberin/Hauswartung

Annette Joss

annette.joss@ref-gossau.ch

Öffnungszeiten des s'Bistro Witenwis

Mittwoch bis Freitag
09.30 bis 16.30 Uhr
1. Samstag im Monat
09.30 bis 12.00 Uhr

Fachkräfte Religion

Pfarrer Klaus Fischer, 079 788 97 52
Silvia Blatter, 071 380 09 53
Nicole Allenspach, 071 385 77 83
Susanne Feller, 071 374 16 51
Daniel Wagner, 071 855 28 36

IT-Bereich

netshape ag

Social Media

Annina Frei Sallenbach
annina.frei@ref-gossau.ch



Impressum

Copyright:
Evangelisch-reformierte
Kirchgemeinde Gossau-Andwil

Gedruckt auf
100% FSC Mix

Druck:
Druckerei Brücker, 9200 Gossau

Auflage: 2'225 Exemplare

Stimmausweise

P.P.
9200 Gossau
Post CH AG



**evangelisch
reformiert**
in Gossau-Andwil

Stimmausweis

Kirchgemeindeversammlung
Sonntag, 24. März 2024, 10.45 Uhr
in der Kirche Haldenbüel
Hochstrasse 2, 9200 Gossau



**evangelisch
reformiert**
in Gossau-Andwil

Stimmausweis

Kirchgemeindeversammlung
Sonntag, 24. März 2024, 10.45 Uhr
in der Kirche Haldenbüel
Hochstrasse 2, 9200 Gossau



**evangelisch
reformiert**
in Gossau-Andwil

Stimmausweis

Kirchgemeindeversammlung
Sonntag, 24. März 2024, 10.45 Uhr
in der Kirche Haldenbüel
Hochstrasse 2, 9200 Gossau



**evangelisch
reformiert**
in Gossau-Andwil

Stimmausweis

Kirchgemeindeversammlung
Sonntag, 24. März 2024, 10.45 Uhr
in der Kirche Haldenbüel
Hochstrasse 2, 9200 Gossau